



ΕΚΠΑΙΔΕΥΤΗΡΙΟ «ΤΟ ΠΑΓΚΡΗΤΙΟΝ» ΔΗΜΟΤΙΚΟ

# Εσωτερικός Κανονισμός Λειτουργίας

2023-2024



ΕΚΠΑΙΔΕΥΤΗΡΙΟ «ΤΟ ΠΑΓΚΡΗΤΙΟΝ»

ΔΗΜΟΤΙΚΟ

ΕΚΠΑΙΔΕΥΤΗΡΙΟ «ΤΟ ΠΑΓΚΡΗΤΙΟΝ»  
ΔΗΜΟΤΙΚΟ

Πανδάρω 61, Φιλοθέη, 71409

Ηράκλειο, Κρήτης

τηλ. 2810230379

fax 2810231424

[dimotiko@pagkritio.gr](mailto:dimotiko@pagkritio.gr)

# Εσωτερικός Κανονισμός Λειτουργίας

Ο Εσωτερικός Κανονισμός Λειτουργίας του Σχολείου (άρθρο 37, Ν.4692/2020) επιδιώκει να συστηματοποιήσει τις προϋποθέσεις και τις συνθήκες που είναι απαραίτητες, για να πραγματοποιείται, όσο καλύτερα γίνεται, το έργο του σχολείου και να επιτυγχάνονται οι στόχοι που θέτει η σχολική κοινότητα (μαθητές, εκπαιδευτικοί, άλλο επιστημονικό προσωπικό, βοηθητικό προσωπικό).

Ο Κανονισμός βασίζεται σε όσα προβλέπονται από την Πολιτεία για την εκπαίδευση και τη λειτουργία των δημόσιων και ιδιωτικών σχολείων, ενσωματώνει αποδεκτές παιδαγωγικές αρχές και είναι προσαρμοσμένος στις ιδιαίτερες συνθήκες λειτουργίας του Δημοτικού του Εκπαιδευτηρίου “ΤΟ ΠΑΓΚΡΗΤΙΟΝ”.

Ο Εσωτερικός Κανονισμός Λειτουργίας συντάχθηκε ύστερα από εισήγηση της Διευθύντριας του Σχολείου με τη συμμετοχή όλων των μελών του Συλλόγου Διδασκόντων.

## ΠΕΡΙΕΧΟΜΕΝΑ

ΕΙΣΑΓΩΓΗ .....	2
1.ΤΑΥΤΟΤΗΤΑ ΣΧΟΛΕΙΟΥ .....	4
2. ΣΤΟΧΟΙ ΤΟΥ ΕΚΠΑΙΔΕΥΤΗΡΙΟΥ .....	5
3. ΛΕΙΤΟΥΡΓΙΑ ΣΧΟΛΕΙΟΥ .....	5
3.1. Έναρξη, λήξη μαθημάτων .....	5
3.2. Προσέλευση και αποχώρηση μαθητών/τριών.....	6
3.3. Μεταφορά μαθητών .....	6
4.ΣΧΟΛΙΚΗ ΖΩΗ .....	8
4.1. Φοίτηση .....	8
4.2. Σχολικοί χώροι .....	8
4.3. Εργαστήρια και Μέσα .....	8
4.4. Βιβλιοθήκες .....	8
4.5. Επισκέψεις, εκδηλώσεις .....	9
4.6. Πρόγραμμα μαθημάτων.....	9
4.7. Προσωπικά Δεδομένα .....	10
4.8. Διαλείμματα .....	10
4.9. Λειτουργία Κυλικείου .....	10
5. ΔΙΚΑΙΩΜΑΤΑ – ΥΠΟΧΡΕΩΣΕΙΣ - ΣΥΜΠΕΡΙΦΟΡΑ .....	10
6. ΠΟΛΙΤΙΚΗ ΤΟΥ ΣΧΟΛΕΙΟΥ ΠΡΟΣΤΑΣΙΑΣ ΑΠΟ ΠΙΘΑΝΟΥΣ ΚΙΝΔΥΝΟΥΣ.....	12
7. ΕΠΙΜΟΡΦΩΣΗ ΕΚΠΑΙΔΕΥΤΙΚΟΥ ΠΡΟΣΩΠΙΚΟΥ .....	13
8. ΕΠΙΜΟΡΦΩΣΗ ΓΟΝΕΩΝ – ΣΧΟΛΗ ΓΟΝΕΩΝ .....	13
9. ΣΥΝΕΡΓΑΣΙΑ ΣΧΟΛΕΙΟΥ-ΟΙΚΟΓΕΝΕΙΑΣ .....	14
9.1. Ενημερωτικές συγκεντρώσεις .....	14
9.2. Εβδομαδιαία επικοινωνία γονέων-δασκάλων.....	14
9.3. Απογευματινές συγκεντρώσεις γονέων.....	14
9.4. Ηλεκτρονική και έντυπη ενημέρωση.....	14
10. ΕΓΓΡΑΦΕΣ ΚΑΙ ΔΙΔΑΚΤΡΑ.....	15
11. ΕΦΑΡΜΟΓΗ ΤΟΥ ΚΑΝΟΝΙΣΜΟΥ .....	15

## 1.ΤΑΥΤΟΤΗΤΑ

<b>12/θέσιο Δημοτικό Εκπαιδευτήριο “ΤΟ ΠΑΓΚΡΗΤΙΟΝ”</b>	<b>Διεύθυνση Α’/θμιας Εκπαίδευσης Ηρακλείου</b>
Κωδικός Σχολείου (ΥΠΑΙΘ)	<b>7171000</b>

		ΣΤΟΙΧΕΙΑ	
Έδρα του Σχολείου (διεύθυνση)		Πανδάρω 61, Άγιος Ιωάννης 71409 Ηράκλειο	
Τηλέφωνο	2810230379	Fax 2810231424	
e-mail	dimotiko@pagkritio.gr	Ιστοσελίδα	www.pagkitio.gr
Διευθυντής Σχολικής Μονάδας		ΑΣΤΡΙΝΑΚΗ ΜΑΡΙΑ	
Υποδιευθυντής Α		ΣΚΟΥΛΑ ΚΑΛΛΙΟΠΗ	

Το Εκπαιδευτήριο “ΤΟ ΠΑΓΚΡΗΤΙΟΝ” ιδρύθηκε το 1963 και το Δημοτικό του Εκπαιδευτηρίου το 1966. Οι ιδιόκτητες κτιριακές εγκαταστάσεις του σχολείου, που βρίσκονται στην περιοχή Φιλοθέη στο προάστιο Άγιος Ιωάννης, έχουν σχεδιαστεί σύμφωνα με τις πιο σύγχρονες προδιαγραφές και συντελούν στην ευχάριστη και ασφαλή παραμονή των μαθητών.

Το Εκπαιδευτήριο “ΤΟ ΠΑΓΚΡΗΤΙΟΝ”, με παράδοση εκπαιδευτικής πρωτοπορίας που θεμελιώθηκε από τη στιγμή της ίδρυσής του, προσαρμόζεται δυναμικά και αδιάκοπα στις σύγχρονες κοινωνικές και εκπαιδευτικές συνθήκες. Πυρήνας του εκπαιδευτικού προγράμματος του σχολείου είναι το πρόγραμμα του Υπουργείου Παιδείας, το οποίο εμπλουτίζεται με ποικίλα διδακτικά αντικείμενα, εκδόσεις, εκπαιδευτικές δραστηριότητες και δράσεις. Η εκπαιδευτική καθημερινή πρακτική στηρίζεται σε μοντέρνες διδακτικές μεθόδους, σε πλούσιο υποστηρικτικό υλικό και στη χρήση εποπτικών τεχνολογικών μέσων.

Στο Εκπαιδευτήριο “ΤΟ ΠΑΓΚΡΗΤΙΟΝ” εργάζονται εκπαιδευτικοί απόλυτα εξειδικευμένοι στα αντικείμενα που διδάσκουν. Αντιμετωπίζουν τη διδασκαλία ως λειτουργήμα και όχι ως απλή

διεκπεραίωση, πιστοί στον ρόλο του αληθινού δασκάλου και όχι του απλού διδάσκοντος. Τους διακρίνει η επιστημονική κατάρτιση, η εργατικότητα, η ευσυνειδησία, η συναίσθηση ευθύνης, η αγάπη και η τρυφερότητα για το παιδί. Φροντίζουν για την καλλιέργεια και ανάπτυξη των γνωστικών ικανοτήτων των μαθητών/τριών τους και των κοινωνικο-συναισθηματικών τους δεξιοτήτων. Μεριμνούν για την ασφάλεια των παιδιών, επιτηρώντας τα κατά τη διάρκεια της παραμονής τους στο σχολείο και στις ποικίλες εξωσχολικές δραστηριότητες που οργανώνονται από το σχολείο.

## **2. ΣΤΟΧΟΙ ΤΟΥ ΕΚΠΑΙΔΕΥΤΗΡΙΟΥ**

Οι βασικοί εκπαιδευτικοί στόχοι του Εκπαιδευτηρίου είναι:

- η σωστή πνευματική και σωματική ανάπτυξη των παιδιών
- η οργάνωση της μαθητικής τους εργασίας και η καλλιέργεια πνεύματος συνέπειας για τις υποχρεώσεις τους
- η βαθμιαία κοινωνικοποίησή τους μέσω της καθημερινής βίωσης των λειτουργικών κανόνων του σχολείου
- η ανάπτυξη ομαδικού πνεύματος
- η εδραίωση της κριτικής σκέψης
- η οικολογική ευαισθητοποίηση
- η αισθητική και πολιτιστική καλλιέργεια

## **3. ΛΕΙΤΟΥΡΓΙΑ ΤΟΥ ΣΧΟΛΕΙΟΥ**

### **3.1. Έναρξη, λήξη μαθημάτων και σχολικές αργίες**

Το διδακτικό έτος, η έναρξη και η λήξη των μαθημάτων, ορίζεται κάθε χρόνο από το Υπουργείο Παιδείας, ενώ ως σχολικό έτος καθορίζεται η περίοδος από την 1<sup>η</sup> Σεπτεμβρίου έως την 30<sup>η</sup> Ιουνίου. Η διδασκαλία των μαθημάτων αρχίζει κατά κανόνα στις 11 Σεπτεμβρίου και λήγει στις 15 Ιουνίου του επόμενου έτους.

Το Σχολείο λειτουργεί τις πέντε εργάσιμες ημέρες της εβδομάδας, σύμφωνα με τα προβλεπόμενα από τη νομοθεσία. Οι ημέρες των αργιών, καθώς και τυχόν διαφοροποιήσεις του καθημερινού ωραρίου γνωστοποιούνται εγκαίρως στους γονείς και στους μαθητές/τριες από τη Διεύθυνση του Σχολείου. Οι διακοπές, οι αργίες και οι ημέρες εορταστικών εκδηλώσεων ορίζονται από το Υπουργείο Παιδείας. Συνοπτικά, τα σχολεία Πρωτοβάθμιας Εκπαίδευσης δε λειτουργούν:

- Τα Σάββατα και τις Κυριακές
- Την 28η Οκτωβρίου (εθνική εορτή)
- Την ημέρα της εορτής του Πολιούχου της έδρας του σχολείου (11 Νοεμβρίου, εορτή του Αγ. Μηνά)
- Την 17η Νοεμβρίου (ημιαργία)
- Από 24 Δεκεμβρίου μέχρι και 7 Ιανουαρίου (διακοπές Χριστουγέννων)
- Την Καθαρή Δευτέρα

- Την 25 Μαρτίου (εθνική εορτή)
- Από τη Μ. Δευτέρα μέχρι και την Παρασκευή της Διακαινησίμου (διακοπές Πάσχα)
- Την 1η Μαΐου
- Την εορτή του Αγίου Πνεύματος
- Από 16 Ιουνίου μέχρι 10 Σεπτεμβρίου (θερινές διακοπές)

Πρέπει να σημειωθεί ότι τα μαθήματα ενδέχεται να διακοπούν με απόφαση του Υπουργού Παιδείας ή άλλων αρμόδιων αυτοδιοικητικών φορέων, για την αντιμετώπιση έκτακτων αναγκών και απρόβλεπτων καταστάσεων και γεγονότων.

### **3.2. Προσέλευση και αποχώρηση μαθητών/μαθητριών**

Η έγκαιρη προσέλευση και η καλά οργανωμένη και ελεγχόμενη αποχώρηση είναι απαραίτητες προϋποθέσεις για την πραγματοποίηση του διδακτικού έργου και την εύρυθμη λειτουργία του σχολείου γενικότερα. Είναι δε μαζί με την υπηρεσία των εφημερευόντων εκπαιδευτικών ο μηχανισμός εκείνος που προστατεύει την ασφάλεια των μαθητών/τριών και του προσωπικού του σχολείου.

Οι μαθητές/τριες σε καμία περίπτωση δε φεύγουν από το σχολείο πριν τη λήξη των μαθημάτων χωρίς άδεια. Αν παρουσιαστεί ανάγκη έκτακτης αποχώρησης κατά τη διάρκεια του σχολικού ωραρίου (π.χ. ασθένεια), ενημερώνεται ο γονέας/κηδεμόνας, για να προσέλθει στο Σχολείο και να συνοδεύσει το παιδί στο σπίτι του, αφού προηγουμένως ενημερώσει τη γραμματεία..

Οι εκπαιδευτικοί εφημερίας που είναι υπεύθυνοι, υποδέχονται τους μαθητές και τις μαθήτριες. Κατά τη διάρκεια του χρόνου προσέλευσης των μαθητών/μαθητριών δεν παρευρίσκεται χωρίς άδεια στον χώρο του σχολείου κανένας επισκέπτης.

Οι μαθητές/τριες που δε σχολούν με σχολικό λεωφορείο και που συνοδεύονται καθημερινά κατά την αποχώρησή τους, περιμένουν τον γονέα/κηδεμόνα τους και δε φεύγουν ποτέ από το Σχολείο χωρίς τη συνοδεία του. Οι γονείς/κηδεμόνες προσέρχονται έγκαιρα για την παραλαβή των μαθητών/τριών και παραμένουν έξω από τις εισόδους του σχολείου, χωρίς να παρεμποδίζουν τη διαδικασία αποχώρησης.

Σε περιπτώσεις δυσμενών καιρικών συνθηκών το σχολείο προβλέπει χώρους αναμονής και τροποποίηση της διαδικασίας, ώστε να μειωθεί στο ελάχιστο η έκθεση γονέων και μαθητών/τριών στις καιρικές συνθήκες δίχως να τεθεί σε κίνδυνο η ασφάλεια τους.

Εάν κάποιος γονέας/κηδεμόνας χρειαστεί για ειδικό λόγο να πάρει το παιδί του πριν τη λήξη των μαθημάτων, χρειάζεται να ενημερώσει εγκαίρως τη Διεύθυνση του Σχολείου.

### **3.3. Μεταφορά μαθητών**

Η ασφαλής και έγκαιρη μεταφορά των μαθητών από και προς το σχολείο είναι ένας τομέας νευραλγικής σημασίας για την εύρυθμη λειτουργία του Εκπαιδευτηρίου. Είναι υπόθεση ευθύνης και πολύ ευαίσθητος τομέας δουλειάς, που επηρεάζεται από πολλούς παράγοντες, συχνά απρόβλεπτους (κυκλοφοριακή συμφόρηση, ακριβής χρόνος επιβίβασης του μαθητή κ.λπ.), και γι' αυτό απαιτείται συνεχής επίβλεψη αλλά και στενή συνεργασία σχολείου και οικογένειας.

## Γενικές αρχές και κανόνες για τις διαδρομές των σχολικών λεωφορείων:

1. Η μεταφορά των μαθητών/τριών από και προς το σχολείο γίνεται με σχολικά λεωφορεία, σύμφωνα με το γενικό πρόγραμμα δρομολογίων του σχολείου, για το οποίο ενημερώνονται οι γονείς με την έναρξη του σχολικού έτους.
2. Η αυστηρή εφαρμογή του προγράμματος διαδρομών των σχολικών λεωφορείων και η συνέπεια και από τις δύο πλευρές (οικογένειας και σχολείου) στην ακριβή ώρα πρωινής επιβίβασης του μαθητή και μεσημεριανού σχολάσματος είναι βασική προϋπόθεση για την εύρυθμη λειτουργία του σχολείου.
3. Οι μαθητές/τριες κάθε σχολικής βαθμίδας του Εκπαιδευτηρίου μεταφέρονται με δρομολόγιο, το ξεκίνημα του οποίου αρχίζει σε διαφορετική ώρα, ανάλογα με την απόσταση, τον απαιτούμενο χρόνο και τις δυσκολίες κάθε διαδρομής. Για τις μακρινές διαδρομές εκτός της πόλης του Ηρακλείου, υπάρχει επιπλέον οικονομική επιβάρυνση, για την οποία οι γονείς ενημερώνονται από το Λογιστήριο κατά την περίοδο των εγγραφών.
4. Για την ασφάλεια των παιδιών είναι αναγκαίο (υποχρέωση των γονέων) να γνωρίζει το σχολείο (οδηγός και συνοδός του σχολικού) ποιος θα παραλαμβάνει καθημερινά το παιδί από το σχολικό λεωφορείο. Για την περίπτωση κατά την οποία οι γονείς δεν παραλαμβάνουν οι ίδιοι το παιδί ή για την παράδοσή του σε τρίτο πρόσωπο, είναι αναγκαίο να δίνεται υπεύθυνη δήλωση στην οποία θα υπάρχουν τα στοιχεία του προσώπου που θα το παραλαμβάνει. Στην περίπτωση που κατά το σχόλασμα δε βρίσκεται κάποιος δικός του να το παραλάβει, το παιδί θα επιστρέφει στο σχολείο και θα ξαναγυρίζει στο σπίτι του, όχι με ευθύνη του σχολείου αλλά με φροντίδα και ευθύνη των γονέων του.
5. Η συμπεριφορά των μαθητών/τριών στο σχολικό λεωφορείο πρέπει να είναι η αρμόζουσα σε σχολικό περιβάλλον. Ως εκ τούτου, θα πρέπει και στον χώρο αυτό η συμπεριφορά τους να είναι ευπρεπής και πολιτισμένη. Μέσα στο λεωφορείο δεν επιτρέπεται οι μαθητές/τριες να αλλάζουν μόνοι τους θέσεις και πρέπει να κάθονται εκεί όπου ορίζει η συνοδός, φορώντας πάντα τη ζώνη ασφαλείας. Για λόγους ασφαλείας δεν επιτρέπεται μέσα στο λεωφορείο το φαγητό, τα αναψυκτικά, το νερό, οι τσίχλες κ.τ.λ. Επίσης, δεν επιτρέπεται οι μαθητές/τριες να έχουν στυλό, μολύβια και αιχμηρά αντικείμενα έξω από τη σχολική τους τσάντα.
6. Για τυχόν αλλαγές δρομολογίων, λόγω αλλαγής τόπου κατοικίας ή για άλλο σοβαρό λόγο, οι γονείς πρέπει να συνεννοούνται εγκαίρως με τον υπεύθυνο/η διαδρομών, ώστε να βρίσκεται η καλύτερη δυνατή λύση.  
Για προσωρινές αλλαγές δρομολογίων (τις καθημερινές) εάν συντρέχει σοβαρός λόγος, οι γονείς θα πρέπει να ενημερώνουν τον υπεύθυνο διαδρομών με mail μέχρι τις 11.00 π.μ. της ίδιας μέρας. Η αλλαγή θα γίνεται αν υπάρχει θέση στο σχολικό και μετά την επιβεβαίωση του υπεύθυνου διαδρομών.

## **4. ΣΧΟΛΙΚΗ ΖΩΗ**

### **4.1. Φοίτηση**

Η φοίτηση των μαθητών/τριών στα Δημοτικά Σχολεία είναι υποχρεωτική και εποπτεύεται από τον/την εκπαιδευτικό της τάξης, ο οποίος/α καταγράφει τις καθημερινές απουσίες και τις καταχωρίζει στο πληροφοριακό σύστημα του ΥΠΑΙΘ. Η ελλιπής φοίτηση και μάλιστα χωρίς σοβαρό λόγο, δυσχεραίνει τόσο το σχολικό έργο όσο και την πρόοδο των μαθητών/τριών. Την ουσιαστική αλλά και την τυπική ευθύνη απέναντι στο σχολείο και την πολιτεία για τη φοίτηση των μαθητών/τριών, φέρουν κατά το νόμο οι γονείς/κηδεμόνες τους.

Όσον αφορά στη συμμετοχή των παιδιών στο μάθημα της Φυσικής Αγωγής, καθώς και στις αθλητικές δραστηριότητες του σχολείου, είναι απαραίτητη η συμπλήρωση Ατομικού Δελτίου Υγείας για τους μαθητές των τάξεων Α', και Δ' σύμφωνα με σχετική εγκύκλιο.

### **4.2. Σχολικοί χώροι**

Στις σύγχρονες εγκαταστάσεις του Εκπαιδευτηρίου “ΤΟ ΠΑΓΚΡΗΤΙΟΝ” εντάσσονται λειτουργικά οι απαραίτητοι χώροι για την καθημερινή εκπαιδευτική διαδικασία: εργαστήριο πληροφορικής και ρομποτικής, εργαστήριο φυσικής και χημείας, αίθουσα μουσικής και θεατρικού παιχνιδιού, εργαστήριο καλλιτεχνικών, βιβλιοθήκη, αίθουσες προβολών, αμφιθέατρο εκδηλώσεων, υπαίθριο αμφιθέατρο, γήπεδα μπάσκετ, βόλεϊ, ποδοσφαίρου και τένις, κλειστό γυμναστήριο.

### **4.3. Εργαστήρια και μέσα**

Το Δημοτικό του Εκπαιδευτηρίου “ΤΟ ΠΑΓΚΡΗΤΙΟΝ” διαθέτει τα εποπτικά μέσα εκείνα που κάνουν όσο το δυνατόν πιο σαφές και σχετιζόμενο με τη ζωή το αντικείμενο της γνώσης. Τα μέσα και το αρχείο του, που συνεχώς εμπλουτίζονται, συμπεριλαμβάνουν: εικόνες, χάρτες, αφίσες, cd, DVD, εκπαιδευτικά λογισμικά, διαδραστικούς πίνακες. Η άριστη τεχνολογική υποδομή του, καθώς και η χρήση της πλατφόρμας Microsoft Teams, διασφαλίζουν τις προϋποθέσεις της εύρυθμης λειτουργίας του Σχολείου, κάτω από οποιοσδήποτε συνθήκες.

### **4.4. Βιβλιοθήκες**

Στο Δημοτικό του Εκπαιδευτηρίου “ΤΟ ΠΑΓΚΡΗΤΙΟΝ” λειτουργούν:

#### **1. Σε κάθε τάξη:**

α) Δανειστική βιβλιοθήκη από την προσωπική βιβλιοθήκη κάθε μαθητή /τριας και μετά από την επιλογή του δασκάλου (τα βιβλία αυτά επιστρέφονται στους μαθητές/τριες στο τέλος του σχολικού έτους)

β) Δανειστική βιβλιοθήκη με βιβλία που επιλέγει και αγοράζει ο δάσκαλος/α της τάξης με δαπάνη της οικογένειας (και τα βιβλία αυτά διανέμονται στο τέλος του σχολικού έτους στους μαθητές/τριες)



2. Δανειστική βιβλιοθήκη και αναγνωστήριο μαθητών/τριών
3. Δανειστική βιβλιοθήκη εκπαιδευτικών

#### **4.5. Επισκέψεις, εκδηλώσεις**

Το σχολείο, εκτός από την άρτια κατάρτιση των παιδιών στα μαθήματα, επιδιώκει και τη διεύρυνση των γνώσεών τους με συχνές επισκέψεις σε μουσεία, αρχαιολογικούς και ιστορικούς τόπους και χώρους που θα δώσουν στα παιδιά συμπληρωματικές εμπειρίες και γνώσεις: εκθέσεις τέχνης, επαγγελματικούς χώρους, εργοστάσια, δημοτική βιβλιοθήκη, πολιτιστικά κέντρα, κ.λπ.

Επίσης, επιχειρεί την οικολογική ευαισθητοποίησή τους με επισκέψεις σε χώρους περιβαλλοντικής αγωγής, δάση και βιότοπους. Παράλληλα, διδάσκει την ανακύκλωση υλικών και εντάσσει την ανάγνωση κατάλληλων για κάθε ηλικία οικολογικών βιβλίων και άρθρων στο εκπαιδευτικό του πρόγραμμα.

Στις μικρές τάξεις του Δημοτικού – κυρίως στις Α΄ και Β΄ τάξεις – δίνονται παραστάσεις κουκλοθέατρου από δασκάλες και νηπιαγωγούς.

Επιδιώκοντας την ομαδοποίηση των παιδιών, την άνεση κίνησης και έκφρασης και τον συντονισμό σε κοινό αισθητικό αποτέλεσμα, τους δίνεται η ευκαιρία να συμμετέχουν στην οργάνωση και παρουσίαση της δουλειάς της τάξης τους προς το ευρύτερο κοινό, σε εκδηλώσεις που οργανώνονται κατά τη διάρκεια ή στο τέλος της χρονιάς.

#### **4.6. Πρόγραμμα μαθημάτων**

Το πρόγραμμα μαθημάτων του Δημοτικού Σχολείου περιλαμβάνει όσα προβλέπει το αναλυτικό πρόγραμμα του Υπουργείου Παιδείας, ενώ ενισχύεται με νέα γνωστικά αντικείμενα (δημιουργική/μαθηματική σκέψη, φιλιαναγνωσία, ελληνική παράδοση, πολιτιστικές δράσεις).

Στο σχολείο διδάσκεται η Αγγλική σε όλες τις τάξεις του Δημοτικού (Α΄ έως ΣΤ΄) ως κύρια ξένη γλώσσα. Από την Ε΄ τάξη Δημοτικού διδάσκεται ως δεύτερη ξένη γλώσσα η Γαλλική ή η Γερμανική, κατόπιν επιλογής του μαθητή/τριας.

Ο προγραμματισμός και η οργάνωση του Σχολικού Προγράμματος και ειδικότερα της διδακτέας ύλης γίνεται με βάση τους νόμους και τις αποφάσεις του Υπουργείου Παιδείας, τις αρχές και τη μακροχρόνια παράδοση του Σχολείου, αλλά και σύμφωνα με τις αποφάσεις του Συλλόγου των Εκπαιδευτικών, που λαμβάνονται με γνώμονα την άρτια εκπαίδευση και την ευρύτερη παιδεία. Η μετάδοση των γνώσεων γίνεται σύμφωνα με τις σύγχρονες διδακτικές μεθόδους, με πλούσιο υποστηρικτικό υλικό, έντυπο και ψηφιακό, και με τη βιωματική χρήση εποπτικού - τεχνολογικού υλικού, καθώς και άλλων βοηθητικών μέσων διδασκαλίας, όπως είναι οι διαδραστικοί πίνακες. Ορισμένα μαθήματα διδάσκονται σε ειδικές αίθουσες (εργαστήρια φυσικής και καλλιτεχνικών, αίθουσες πληροφορικής, μουσικής κ.ά.)

Συμπλήρωμα και απαραίτητη προέκταση και συνέχεια της καθημερινής εκπαιδευτικής διαδικασίας είναι οι εκπαιδευτικές εξορμήσεις, οι σχολικές εκδρομές, ο εκκλησιασμός, οι επετειακές, μορφωτικές, αθλητικές και ψυχαγωγικές εκδηλώσεις, τα εκπαιδευτικά προγράμματα περιβαλλοντικής εκπαίδευσης,

αγωγής υγείας, τα ευρωπαϊκά προγράμματα και οι διεθνείς συνεργασίες του σχολείου. Ιδιαίτερη έμφαση δίνεται στην επαφή των μαθητών με τις ποικίλες εκφάνσεις του πολιτισμού (θέατρο, κινηματογράφο, εικαστικά, ποίηση, πεζογραφία κ.ά.), μέσω της διοργάνωσης πολιτιστικών εκδηλώσεων, διαγωνισμών και αφιερωμάτων σε σημαντικές προσωπικότητες και γεγονότα. Για τις δραστηριότητες αυτές, στις περιπτώσεις που απαιτείται μετακίνηση των μαθητών/τριών με μεταφορικό μέσο, είναι αναγκαία η ενυπόγραφη συγκατάθεση του γονέα.

#### **4.7. Προσωπικά δεδομένα**

Τηρείται απαρέγκλιτα η ισχύουσα νομοθεσία για τα προσωπικά δεδομένα όλων των μελών της σχολικής κοινότητας. Επιπροσθέτως, σύμφωνα με τις κείμενες διατάξεις και τον Γενικό Κανονισμό Προστασίας Δεδομένων της Ευρωπαϊκής Ένωσης (GDPR), επιβάλλεται η γραπτή συγκατάθεση των γονέων ως προς τη συλλογή, επεξεργασία και δημοσιοποίηση οπτικού υλικού των παιδιών τους.

#### **4.8. Διαλείμματα**

Κατά τη διάρκεια του διαλείμματος οι μαθητές/τριες βγαίνουν στο προαύλιο, όπως έχει καθοριστεί για κάθε τάξη.

Σε περίπτωση κακοκαιρίας ορίζονται από τους/τις εκπαιδευτικούς οι προκαθορισμένοι χώροι παραμονής των μαθητών και μαθητριών. Σε κάθε διάλειμμα, οι εκπαιδευτικοί εφημερεύουν τους αντίστοιχους χώρους, θέτοντας την ασφάλεια των μαθητών/τριών ως προτεραιότητά τους.

Με την ολοκλήρωση κάθε διδακτικής ώρας, ο/η εκπαιδευτικός εξέρχεται τελευταίος/τελευταία. Δεν επιτρέπεται η παραμονή των μαθητών/τριών στις αίθουσες ή στους διαδρόμους του σχολείου.

#### **4.9. Λειτουργία Κυλικείου**

Το Υπουργείο Υγείας ορίζει με υγειονομικές διατάξεις τα προϊόντα που μπορούν να διατίθενται στα Σχολικά Κυλικεία, με στόχο την προστασία και προαγωγή της υγείας των μαθητών/μαθητριών και τη δημιουργία ενός υποστηρικτικού σχολικού περιβάλλοντος σε θέματα υγιεινής διατροφής.

### **5. ΔΙΚΑΙΩΜΑΤΑ – ΥΠΟΧΡΕΩΣΕΙΣ - ΣΥΜΠΕΡΙΦΟΡΑ**

#### **Ο Διευθυντής/η Διευθύντρια:**

- α) Συμβάλλει στη δημιουργία κλίματος δημοκρατικής συμπεριφοράς των εκπαιδευτικών και των μαθητών/τριών και είναι υπεύθυνος/η, σε συνεργασία με τους εκπαιδευτικούς, για την τήρηση της πειθαρχίας.
- β) Ενημερώνει τον Σύλλογο των Εκπαιδευτικών για την εκπαιδευτική νομοθεσία, τις εγκυκλίους και τις αποφάσεις που αφορούν τη λειτουργία του Σχολείου και την εφαρμογή των προγραμμάτων εκπαίδευσης.
- γ) Λαμβάνει μέριμνα για την εξασφάλιση παιδαγωγικών μέσων και εργαλείων, την καλή χρήση τους στη σχολική τάξη, τη λειτουργικότητα και την αντικατάστασή τους, σε περίπτωση φθοράς
- δ) Είναι υπεύθυνος/η, μαζί με τους εκπαιδευτικούς, για την

καθαριότητα και αισθητική των χώρων του σχολείου, καθώς και για την προστασία της υγείας και ασφάλειας των μαθητών/τριών. ε) Εποπτεύει με τον υποδιευθυντή/ντρια τις εφημερίες των διαλειμμάτων. στ) Απευθύνει στους εκπαιδευτικούς, όταν είναι απαραίτητο, συστάσεις με πνεύμα συναδελφικής αλληλεγγύης. ζ) Συμβάλλει στην οργάνωση εκπαιδευτικών σεμιναρίων προς όφελος των εκπαιδευτικών.

#### **Οι εκπαιδευτικοί:**

α) Εκπαιδεύουν τους μαθητές και τις μαθήτριες, σύμφωνα με τους σκοπούς και τους στόχους της εκπαίδευσης και μέσα στο πλαίσιο της εκπαιδευτικής πολιτικής, με την καθοδήγηση των Στελεχών της εκπαίδευσης. β) Προετοιμάζουν καθημερινά και οργανώνουν το μάθημά τους, εφαρμόζοντας σύγχρονες και κατάλληλες μεθόδους διδασκαλίας, με βάση τις ανάγκες των μαθητών/τριών και τις ιδιαιτερότητες των γνωστικών αντικειμένων. γ) Συνεργάζονται με τους μαθητές/τριες, σέβονται την προσωπικότητά τους, καλλιεργούν και εμπνέουν σ' αυτούς, κυρίως με το παράδειγμά τους, δημοκρατική συμπεριφορά. δ) Μεριμνούν για τη δημιουργία κλίματος αρμονικής συνεργασίας και συνεχούς και αμφίδρομης επικοινωνίας με τους γονείς/κηδεμόνες των μαθητών/τριών, και τους ενημερώνουν για τη φοίτηση, τη διαγωγή και την επίδοση των παιδιών τους. ε) Φροντίζουν για την πρόοδο όλων των μαθητών/τριών τους και τους προσφέρουν παιδεία διανοητική, ηθική και κοινωνική. στ) Συμβάλλουν στην εμπέδωση ενός ήρεμου, θετικού, συνεργατικού, συμπεριληπτικού, εποικοδομητικού σχολικού κλίματος. ζ) Ενδιαφέρονται για τις συνθήκες ζωής των μαθητών/τριών τους στην οικογένεια και στο ευρύτερο κοινωνικό περιβάλλον, λαμβάνουν υπόψη τους παράγοντες που επηρεάζουν την πρόοδο και συμπεριφορά των μαθητών/τριών τους και υιοθετούν κατάλληλες παιδαγωγικές ενέργειες, ώστε να αντιμετωπισθούν πιθανά προβλήματα. η) Ενθαρρύνουν τους μαθητές/τριες να συμμετέχουν ενεργά στη διαμόρφωση και λήψη αποφάσεων για θέματα που αφορούν τους ίδιους και το Σχολείο και καλλιεργούν τις αρχές και το πνεύμα αλληλεγγύης και συλλογικότητας.

Συνεργάζονται με τον Διευθυντή/ντρια και τους γονείς για την καλύτερη δυνατή παιδαγωγική αντιμετώπιση προβλημάτων συμπεριφοράς, σεβόμενοι την προσωπικότητα και τα δικαιώματα των μαθητών/τριών. θ) Ανανεώνουν και εμπλουτίζουν τις γνώσεις τους, σχετικά με τα διάφορα γνωστικά αντικείμενα και τις επιστήμες της αγωγής τόσο μέσω των διάφορων μορφών επιμόρφωσης και επιστημονικής παιδαγωγικής καθοδήγησης, που παρέχονται θεσμικά από το σύστημα της οργανωμένης εκπαίδευσης, όσο και με την αυτοεπιμόρφωση.

#### **Οι μαθητές/μαθήτριες:**

α) Αποδίδουν σεβασμό, με τα λόγια και τις πράξεις τους, προς κάθε μέλος της σχολικής κοινότητας. β) Τηρούν τον κανονισμό [«Κανόνες και υποχρεώσεις στο σχολείο για παιδιά»](#) γ) Συμμετέχουν ενεργά στην καθημερινή παιδευτική διδακτική διαδικασία και δεν παρακωλύουν το μάθημα, σεβόμενοι το δικαίωμα των συμμαθητών/τριών για μάθηση. δ) Απευθύνονται στους/στις εκπαιδευτικούς και στη Διεύθυνση του Σχολείου και ζητούν τη βοήθειά τους, για κάθε πρόβλημα που τους απασχολεί και τους δημιουργεί εμπόδιο στη σχολική ζωή και πρόδοό τους ε) Προσέχουν και διατηρούν καθαρούς όλους τους χώρους του Σχολείου. Ταυτόχρονα ενδιαφέρονται για το σχολικό κτίριο και την υλική περιουσία του. στ) Αποφεύγουν ρητά την άσκηση οποιασδήποτε μορφής βίας (σωματική, λεκτική ή ψυχολογική). ζ) Προσπαθούν να λύνουν τις αντιθέσεις ή διαφωνίες με διάλογο, ακολουθώντας διαδοχικά τα παρακάτω βήματα:

1. Συζητούν άμεσα και ειρηνικά με αυτόν που έχουν τη διαφορά.
2. Απευθύνονται στον υπεύθυνο εκπαιδευτικό τμήματος ή τον εφημερεύοντα.
3. Απευθύνονται στον/στη Διευθυντή/ντρια. Σε περιπτώσεις που γίνονται αποδέκτες ή παρατηρητές βίαιης λεκτικής, ψυχολογικής ή και σωματικής συμπεριφοράς, απευθύνονται στους/στις εκπαιδευτικούς.

η) Συμβάλλουν στην υιοθέτηση αειφορικών πρακτικών, όπως η εξοικονόμηση ενέργειας και η

ανακύκλωση υλικών. θ) Στις σχολικές εκδηλώσεις και γιορτές αλλά και στις διδακτικές επισκέψεις εκτός Σχολείου ακολουθούν τους συνοδούς εκπαιδευτικούς και συμπεριφέρονται με ευγένεια και ευπρέπεια. ι) Επικοινωνούν, όταν υπάρχει ανάγκη, με τους γονείς τους, μέσω των τηλεφώνων του Σχολείου, αφού ζητήσουν άδεια. ια) Οι μαθητές/τριες δεν επιτρέπεται να έχουν κινητά τηλέφωνα σε όλους τους χώρους του σχολείου, καθώς και στα σχολικά λεωφορεία. Σε αντίθετη περίπτωση, ο δάσκαλος του τμήματος ή ο εφημερεύοντας ή η συνοδός στο σχολικό λεωφορείο, θα παίρνει τη συσκευή και θα την παραδίδει στον Διευθυντή/ντρια από τον/την οποίο/α θα την παραλαμβάνει ο γονέας/κηδεμόνας.

### **Γονείς και κηδεμόνες:**

α) Φροντίζουν ώστε το παιδί να έρχεται έγκαιρα και ανελλιπώς στο σχολείο και να ενημερώνουν σε περίπτωση απουσίας του. β) Διαβάζουν προσεκτικά όλες τις έντυπες ανακοινώσεις που μεταφέρουν τα παιδιά μας αλλά και τα mail, ώστε να ενημερώνονται για θέματα λειτουργίας του Σχολείου. γ) Συνεργάζονται αρμονικά με τη Διεύθυνση και τον Σύλλογο των Εκπαιδευτικών για θέματα που αφορούν τους μαθητές/μαθήτριες. δ) Ενημερώνουν έγκαιρα και προσκομίζουν τα σχετικά έγγραφα, αν υπάρχουν, για κάθε ειδικό θέμα που αντιμετωπίζουν τα παιδιά τους - θέματα υγείας, ειδικές εκπαιδευτικές ικανότητες ή ανάγκες, θέματα οικογενειακής και κοινωνικής κατάστασης - τα οποία μπορούν να επηρεάσουν την επίδοση, τη φοίτηση και συμπεριφορά του παιδιού μας και ζητούν τη συνδρομή του σχολείου.

## **6. ΠΟΛΙΤΙΚΗ ΤΟΥ ΣΧΟΛΕΙΟΥ ΠΡΟΣΤΑΣΙΑΣ ΑΠΟ ΠΙΘΑΝΟΥΣ ΚΙΝΔΥΝΟΥΣ**

Για την προστασία από σεισμούς και συνοδά φυσικά φαινόμενα επικαιροποιείται στην αρχή της χρονιάς σε συνεδρίαση του Συλλόγου Εκπαιδευτικών το «Σχέδιο Μνημονίου Ενεργειών για τη διαχείριση του Σεισμικού Κινδύνου» .

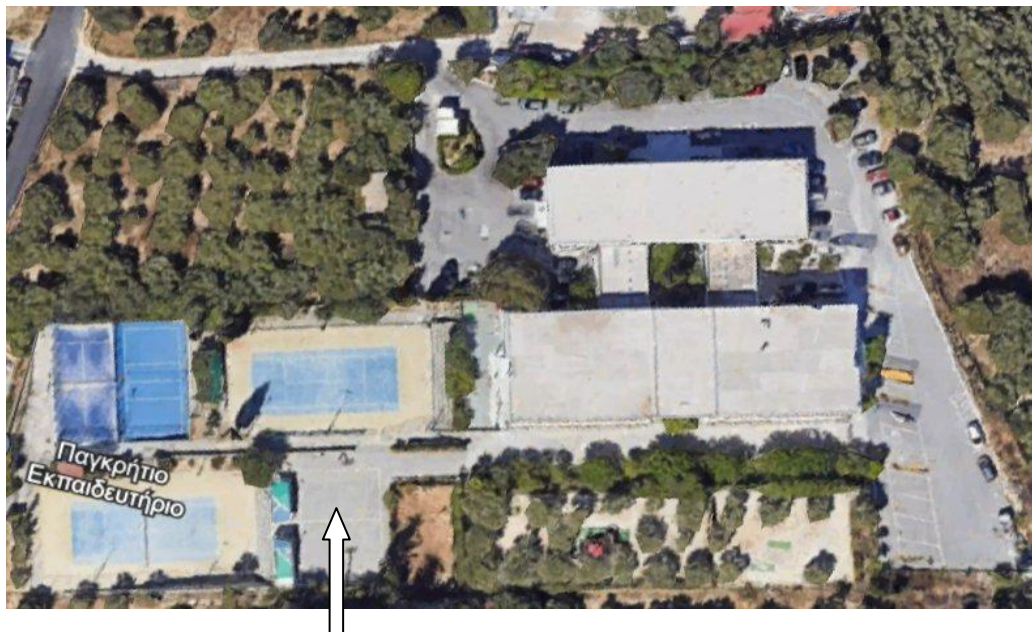
Ο Διευθυντής/ντρια του σχολείου, σε συνεργασία με τον Σύλλογο Εκπαιδευτικών, προβαίνει σε όλες τις απαιτούμενες ενέργειες που προβλέπονται για την αντιμετώπιση των έκτακτων αναγκών εντός του σχολικού χώρου. Επίσης γίνεται ενημέρωση στους μαθητές/τριες για τους βασικούς κανόνες και τρόπους αντίδρασης κατά την εκδήλωση των φαινομένων αυτών και υλοποιούνται ασκήσειςετοιμότητας κατά τη διάρκεια του σχολικού έτους.

Σημειώνεται ότι μετά την εκκένωση του Σχολείου, οι μαθητές/τριες συγκεντρώνονται στο γήπεδο μπάσκετ του σχολείου, όπως φαίνεται στο «Σχέδιο για την εκκένωση του κτιρίου σε περίπτωση έκτακτης ανάγκης».

Διευκρινίζεται ότι σε περίπτωση που δεν είναι εφικτή η μεταφορά των μαθητών/τριών με σχολικά λεωφορεία, οι μαθητές/τριες δεν αποχωρούν από το σχολείο μόνοι τους, αλλά παραδίδονται στους γονείς/κηδεμόνες τους ή σε άλλα πρόσωπα που οι γονείς/κηδεμόνες έχουν ορίσει γραπτώς για τον σκοπό αυτό.

Τέλος, σε καταστάσεις πανδημίας ή ακραίων-επικίνδυνων φαινομένων οι εκπαιδευτικοί, μαθητές/τριες, γονείς/κηδεμόνες, Διευθυντές/τριες, οφείλουν να συμμορφώνονται και να ακολουθούν ρητά τις οδηγίες που εκδίδουν οι εκάστοτε αρμόδιοι φορείς/υπηρεσίες: π.χ. ΕΟΔΥ, ΥΠΑΙΘ, Υπουργείο Πολιτικής Προστασίας, κ.λ.π. για την εύρυθμη λειτουργία της σχολικής μονάδας και την ασφάλεια των μελών της.

## Σχέδιο για την εκκένωση του κτιρίου σε περίπτωση έκτακτης ανάγκης



Σημείο συγκέντρωσης το γήπεδο μπάσκετ στη νότια πλευρά του σχολείου

### **7. ΕΠΙΜΟΡΦΩΣΗ ΕΚΠΑΙΔΕΥΤΙΚΩΝ**

Για την επιμόρφωση του διδακτικού προσωπικού σπουδαίο ρόλο διαδραματίζουν η αλληλεπίδραση και ο συντονισμός των μελών του συλλόγου, που επιδιώκεται σε δύο επίπεδα:

- A) Οριζόντια: Οι δάσκαλοι των τμημάτων κάθε τάξεως συναντιούνται εβδομαδιαία, για να ανταλλάσσουν απόψεις και να καταρτίζουν το πρόγραμμα της εβδομάδας.
- B) Κάθετα: Ο σύλλογος του Δημοτικού συνεδριάζει σε εβδομαδιαία βάση για θέματα και προβλήματα που προκύπτουν, καθώς και για τον γενικότερο σχεδιασμό της λειτουργίας του σχολείου.

Επιπρόσθετα, κατά καιρούς οργανώνονται για τους/τις εκπαιδευτικούς του Δημοτικού ή όλου του Εκπαιδευτηρίου επιμορφωτικές διαλέξεις από ειδικούς σε θέματα παιδαγωγικά ή γενικότερης κατάρτισης. Επίσης, οργανώνονται ειδικά βιωματικά σεμινάρια για νέες μεθόδους διδασκαλίας, για την αισθητική αγωγή, τις νέες τεχνολογίες, καθώς και για την κάλυψη των συναισθηματικών και κοινωνικών αναγκών των παιδιών.

### **8. ΕΠΙΜΟΡΦΩΣΗ ΓΟΝΕΩΝ – ΣΧΟΛΗ ΓΟΝΕΩΝ**

Με σκοπό την καλύτερη γνωριμία, την ανάπτυξη εμπιστοσύνης και γενικά τη σταθερή συνεργασία με τους γονείς των μαθητών, το Εκπαιδευτήριο “ΤΟ ΠΑΓΚΡΗΤΙΟΝ”, από τα πρώτα χρόνια της ίδρυσής του, οργανώνει για τους γονείς σειρές διαλέξεων και εκδηλώσεων που καλύπτουν θέματα ευρύτερης παιδείας, επιστήμης, τέχνης και πολιτισμού. Παράλληλα, κάθε σχολική χρονιά λειτουργεί Σχολή Γονέων με θέματα που σχετίζονται με την οικογένεια, τις διαπροσωπικές σχέσεις, την υγεία και την ψυχολογία. Τα μαθήματα της Σχολής Γονέων απευθύνονται σε όλους τους γονείς του Δημοτικού ή σε κύκλους ηλικιών ανάλογα με την εμβέλεια του θέματος.

## **9. ΣΥΝΕΡΓΑΣΙΑ ΣΧΟΛΕΙΟΥ – ΟΙΚΟΓΕΝΕΙΑΣ**

Το Εκπαιδευτήριο “ΤΟ ΠΑΓΚΡΗΤΙΟΝ” αποδίδει μεγάλη σημασία στη συνεργασία σχολείου και οικογένειας. Επιδιώκει τη γνωριμία, την τακτική επαφή και την ανάπτυξη αμοιβαίας εμπιστοσύνης. Παράλληλα, οι γονείς:

- μετέχουν στη ζωή του σχολείου με την παρουσία τους στις συγκεντρώσεις γονέων, στις διαλέξεις, εορτές και κάθε είδους εκδηλώσεις, όταν προσκαλούνται,
- συζητούν με τον/την δάσκαλο/α και με τη διεύθυνση οποιαδήποτε δυσκολία προκύπτει, ώστε να λαμβάνονται έγκαιρα μέτρα αντιμετώπισης,
- περιβάλλουν με εμπιστοσύνη το σχολείο, έτσι ώστε και στο παιδί τους να μεταδίδεται η σιγουριά της οικείας και θετικής σχέσης.

Εφόσον έχει γίνει διάγνωση μαθησιακών δυσκολιών πριν από την εγγραφή του/της μαθητή/τριας στο σχολείο ή κατά τη διάρκεια του σχολικού έτους, οι γονείς θα πρέπει να ενημερώσουν τον Διευθυντή/ντρια και να καταθέσουν τα απαιτούμενα δικαιολογητικά για την πιστοποίηση της μαθησιακής δυσκολίας. Η γνωμάτευση θα πρέπει να προέρχεται από εγκεκριμένο από το Υπουργείο Παιδείας Διαγνωστικό Κέντρο και να προσδιορίζει το είδος της μαθησιακής δυσκολίας που αντιμετωπίζει ο μαθητής.

Γνωρίζοντας πόσο σημαντική είναι η επικοινωνία μεταξύ σχολείου και οικογένειας, το σχολείο προσφέρει τη δυνατότητα τακτικής επικοινωνίας μεταξύ γονέων και εκπαιδευτικών, κατά τη διάρκεια πρωινών ή απογευματινών συναντήσεων:

### **9.1. Ενημερωτικές συγκεντρώσεις γονέων**

Στην αρχή κάθε σχολικού έτους πραγματοποιείται συνάντηση γονέων - δασκάλων σε επίπεδο τάξης κατά την οποία οι γονείς ενημερώνονται για τη διδακτική πράξη, την οργάνωση της τάξης και για θέματα που έχουν σχέση με τη λειτουργία του σχολείου.

### **9.2. Εβδομαδιαία επικοινωνία γονέων – δασκάλων**

Από τον δάσκαλο κάθε τάξης διατίθεται μία ώρα κάθε εβδομάδα σε όποιον γονέα επιθυμεί να συναντηθεί (ή να τηλεφωνήσει) και να συζητήσει τυχόν προβλήματα του παιδιού του. Το εβδομαδιαίο πρόγραμμα επικοινωνίας κάθε εκπαιδευτικού καταρτίζεται στην αρχή κάθε σχολικής χρονιάς και κοινοποιείται στους γονείς.

### **9.3. Απογευματινές ενημερωτικές συναντήσεις τριμήνου**

Στο τέλος του α΄ και του β΄ τριμήνου οι γονείς ενημερώνονται από τους εκπαιδευτικούς σε καθορισμένο απογευματινό ραντεβού. Πραγματοποιείται κατ΄ ιδίαν συνάντηση με όλους ανεξαιρέτως τους γονείς της τάξης και τον/την δάσκαλο/α και συζητούνται λεπτομερώς θέματα που αφορούν στην πρόοδο, τον χαρακτήρα και τη γενικότερη συμπεριφορά κάθε παιδιού.

### **9.4. Ηλεκτρονική και έντυπη ενημέρωση:**

Το σχολείο επικοινωνεί σε τακτική βάση με τους γονείς με επιστολές, τηλεφωνικά και ηλεκτρονικά, για εκπαιδευτικά και λειτουργικά θέματα.

## **10. ΕΓΓΡΑΦΕΣ ΚΑΙ ΔΙΔΑΚΤΡΑ**

Η εγγραφή των μαθητών για το επόμενο σχολικό έτος γίνεται από τους γονείς πριν από τη λήξη του προηγούμενου σχολικού έτους. Τα ετήσια δίδακτρα καταβάλλονται σε δέκα μηνιαίες δόσεις, από Σεπτέμβριο μέχρι και Ιούνιο, και κατά το πρώτο δεκαήμερο κάθε μήνα, ενώ για άλλους τρόπους πληρωμής οι γονείς έρχονται σε συνεννόηση με το Λογιστήριο του Εκπαιδευτηρίου.

Για την εγγραφή απαιτείται: α) η δήλωση εγγραφής με τα στοιχεία του/της μαθητή/τριας και β) η καταβολή ποσού που αντιστοιχεί στα δίδακτρα ενός μήνα. Οι γονείς των παιδιών που θα φοιτήσουν στην Α' τάξη οφείλουν, επιπλέον, να προσκομίσουν τον Σεπτέμβριο στη Γραμματεία του Σχολείου: α) βεβαίωση παρακολούθησης του Νηπιαγωγείου, β) το Βιβλιάριο Υγείας του Παιδιού (Β.Υ.Π.) στο οποίο φαίνεται ότι έγιναν τα προβλεπόμενα εμβόλια, γ) το Ατομικό Δελτίο Υγείας Μαθητή (Α.Δ.Υ.Μ.)

Το σχολείο διατηρεί το δικαίωμα να αρνηθεί την εγγραφή και τη φοίτηση σε περιπτώσεις που υπάρχουν οικονομικές εκκρεμότητες που αντιστοιχούν σε μη ολοσχερή εξόφληση διδάκτρων δύο σχολικών ετών.

## **11. ΕΦΑΡΜΟΓΗ ΤΟΥ ΚΑΝΟΝΙΣΜΟΥ**

Ο παρών εσωτερικός Κανονισμός συντάχθηκε με στόχο να ρυθμίσει την καθημερινή σχολική ζωή, ώστε να διασφαλίζεται η τάξη και η συνεργασία, να διευκολύνεται το εκπαιδευτικό έργο και να ενισχύεται η παρεχόμενη εκπαίδευση. Για την επιτυχή εφαρμογή του απαιτείται η κατανόηση και η αποδοχή των κανόνων του από όλους τους συντελεστές της σχολικής ζωής. Σε περίπτωση που μαθητής κατ' επανάληψη και παρά τις συστάσεις και τη συζήτηση με τους γονείς/κηδεμόνες, δεν τηρεί τους κανόνες που τον αφορούν, το Σχολείο προχωρά σε συνεδρίαση Συλλόγου και διατηρεί το δικαίωμα μη επανεγγραφής του μαθητή/τριας.

Το Εκπαιδευτήριο διατηρεί το δικαίωμα να συμπληρώσει ή να τροποποιήσει άρθρα και διατάξεις του Κανονισμού, εφόσον το κρίνει σκόπιμο. Ο ισχύων Κανονισμός Λειτουργίας του Δημοτικού βρίσκεται στην ιστοσελίδα του Εκπαιδευτηρίου στην ηλεκτρονική διεύθυνση: [www.pagkritio.gr](http://www.pagkritio.gr) > Δημοτικό > Κανονισμός Λειτουργίας.

Η Διευθύντρια του Δημοτικού

Εγκρίνεται

Ο/Η Σύμβουλος Εκπαιδευτικού έργου

Ο/Η Διευθυντής/ρια Εκπαίδευσης

Ημερομηνία

Ημερομηνία